

Nosacījumi zemes ierīcības projekta izstrādei zemes vienībām ar kadastra apzīmējumiem 70460070044; 70460070045 un 70460070093, kas atrodas Bērzaunes pagastā, Madonas novadā sadalīšanai un savstarpējo robežu pārkārtošanai

1. Projekta robežas.

Izstrādājamā zemes ierīcības projekta robežas atbilst nekustamā īpašuma "Suiģi", Bērzaunes pag., Madonas nov., (kadastra numurs 70460070044) zemes vienību ar kadastra apzīmējumiem 70460070044; 70460070045 un 70460070093 robežām.

2. Teritorijas esošā situācija un plānotā (atļautā) izmantošana nekustamā īpašuma "Suiģi", Bērzaunes pag., Madonas nov., (kadastra numurs 70460070044) zemes vienībai ar kadastra apzīmējumu 70460070044:

2.1. Zemes vienības platība – 58.98 ha.

2.2. Esošais nekustamā īpašuma lietošana mērķis (NĪLM) - Zeme, uz kuras galvenā saimnieciskā darbība ir lauksaimniecība (NĪLM kods 0101) 58.98 ha platībā.

2.3. Atbilstoši Nekustamā īpašuma valsts kadastra informācijas sistēmas datiem, zemes vienībai ar kadastra apzīmējumu 70010010803 noteikti apgrūtinājumi:

2.3.1. ceļa servitūta teritorija;

2.3.2. ekspluatācijas aizsargjoslas teritorija gar elektrisko tīklu gaisvadu līniju ārpus pilsētām un ciemiem ar nominālo spriegumu līdz 20 kilovoltiem;

2.3.3. ūdensnotekas (ūdensteču regulēta posma un speciāli raktas gultnes), kā arī uz tās esošas hidrotehniskas būves un ierīces ekspluatācijas aizsargjoslas teritorija meža zemēs;

2.3.4. ūdensnotekas (ūdensteču regulēta posma un speciāli raktas gultnes), kā arī uz tās esošas hidrotehniskas būves un ierīces ekspluatācijas aizsargjoslas teritorija lauksaimniecībā izmantojamās zemēs;

2.3.5. ekspluatācijas aizsargjoslas teritorija gar drenām un atklātiem grāvjiem.

2.4. Zemes vienība ir meliorēta.

2.5. Atbilstoši Madonas novada teritorijas plānojumam nekustamajā īpašumā "Suiģi", Bērzaunes pag., Madonas nov., zemes vienībā ar kadastra apzīmējumu 70460070044:

2.5.1. Funkcionālais zonējums atbilstoši plānotai (atļautai) izmantošanai – lauku zemes (L1), ūdeņu teritorijas (Ū) un pārējās meža teritorijas (M2).

2.5.2. Noteikti apgrūtinājumi:

2.5.2.1. aizsargjosla gar elektriskajiem tīkliem;

2.5.2.2. virszemes ūdensobjektu aizsargjosla.

3. Teritorijas esošā situācija un plānotā (atļautā) izmantošana nekustamā īpašuma "Suiģi", Bērzaunes pag., Madonas nov., (kadastra numurs 70460070044) zemes vienībai ar kadastra apzīmējumu 70460070045:

3.1. Zemes vienības platība – 1.52 ha.

3.2. Esošais nekustamā īpašuma lietošana mērķis (NĪLM) - Zeme, uz kuras galvenā saimnieciskā darbība ir lauksaimniecība (NĪLM kods 0101) 1.52 ha platībā.

3.3. Atbilstoši Nekustamā īpašuma valsts kadastra informācijas sistēmas datiem, zemes vienībai ar kadastra apzīmējumu 70460070045 noteikti apgrūtinājumi:

3.3.1. -

3.4. Atbilstoši Madonas novada teritorijas plānojumam nekustamajā īpašumā "Suiģi", Bērzaunes pag., Madonas nov., zemes vienībā ar kadastra apzīmējumu 70460070045:

3.4.1. Funkcionālais zonējums atbilstoši plānotai (atļautai) izmantošanai – lauku zemes (L1), ūdeņu teritorijas (Ū) un pārējās meža teritorijas (M2).

3.4.2. Noteikti apgrūtinājumi:

3.4.2.1. virszemes ūdensobjektu aizsargjosla.

4. Teritorijas esošā situācija un plānotā (atļautā) izmantošana nekustamā īpašuma “Suiģi”, Bērzaunes pag., Madonas nov., (kadastra numurs 70460070044) zemes vienībai ar kadastra apzīmējumu 70460070093:

4.1. Zemes vienības platība – 7.67 ha.

4.2. Esošais nekustamā īpašuma lietošana mērķis (NĪLM) - Zeme, uz kuras galvenā saimnieciskā darbība ir lauksaimniecība (NĪLM kods 0101) 7.67 ha platībā.

4.3. Atbilstoši Nekustamā īpašuma valsts kadastra informācijas sistēmas datiem, zemes vienībai ar kadastra apzīmējumu 70460070093 noteikti apgrūtinājumi:

4.3.1. -

4.4. Zemes vienība ir meliorēta.

4.5. Atbilstoši Madonas novada teritorijas plānojumam nekustamajā īpašumā “Suiģi”, Bērzaunes pag., Madonas nov., zemes vienībā ar kadastra apzīmējumu 70460070093:

4.5.1. Funkcionālais zonējums atbilstoši plānotai (atļautai) izmantošanai – lauku zemes (L1), ūdeņu teritorijas (Ū) un pārējās meža teritorijas (M2).

4.5.2. Noteikti apgrūtinājumi:

4.5.2.1. aizsargjosla gar elektriskajiem tīkliem.

5. Projekta mērķis

5.1. Zemes vienību ar kadastra apzīmējumiem 70460070044; 70460070045 un 70460070093, kas atrodas Bērzaunes pagastā, Madonas novadā, sadalīšana un savstarpējo robežu pārkārtošana. Sadalāmās un pārkārtojamās zemes gabalu robežas nosakāmas saskaņā ar pievienoto zemes vienību savstarpējo robežu pārkārtošanas skici. (1.pielikums)

5.2. Nodrošināt piekļūšanu jaunveidojamām zemes vienībām līdz pašvaldības autoceļam. Savukārt, katrai jaunveidojamai zemes vienībai, kurai nav piekļuve no valsts autoceļa vai pašvaldības ielas - paredzēt piekļūšanas iespējas (norādot tās), kas būtu par pamatu ceļa servitūta nodibināšanai, ja citādi nav iespējams. Ja piekļūšana paredzēta pa citu zemes īpašumu, pievieno ceļa servitūta līgumu vai vienošanos ar šo īpašnieku, ja tas objektīvu apstākļu dēļ nav iespējams, tad zemes ierīcības projektam pievieno īpašuma “Suiģi” īpašnieka apliecinājumu par ceļa servitūta nodibināšanu par labu jaunveidojamiem īpašumiem, kas izveidosies sadalot nekustamā īpašuma “Suiģi” (kadastra numurs 70460070044) zemes vienības ar kadastra apzīmējumiem 70460070044; 70460070045 un 70460070093, pēc to reģistrēšanas zemesgrāmatā. Zemes ierīcības projekta grafiskajā daļā arī attēlo apgrūtinājumus, tai skaitā nodibinātos vai ar institūcijas lēmumu noteiktos ceļa servitūtus.

5.3. Precizēt apgrūtinājumus saskaņā ar Teritorijas plānojumu, zemes robežu plānu un esošajiem apgrūtinājumiem projektējamā teritorijā.

5.4. Jaunveidoto zemes vienību (aptuveni 16.15 ha platībā) **saglabāt** esošā nekustamā īpašuma sastāvā “Suiģi”, Bērzaunes pag., Madonas nov., (kadastra numurs 70460070044) un noteikt nekustamā īpašuma lietošanas mērķi – zeme, uz kuras galvenā saimnieciskā darbība ir mežsaimniecība (NĪLM kods 0201).

5.5. Jaunveidoto zemes vienību (aptuveni 28.52 ha platībā) **saglabāt** esošā nekustamā īpašuma sastāvā “Suiģi”, Bērzaunes pag., Madonas nov., (kadastra numurs 70460070044) un noteikt nekustamā īpašuma lietošanas mērķi – zeme, uz kuras galvenā saimnieciskā darbība ir mežsaimniecība (NĪLM kods 0201).

5.6. Jaunveidoto zemes vienību (aptuveni 23.21 ha platībā) **saglabāt** esošā nekustamā īpašuma sastāvā “Suiģi”, Bērzaunes pag., Madonas nov., (kadastra numurs 70460070044) un noteikt nekustamā īpašuma lietošanas mērķi – zeme, uz kuras galvenā saimnieciskā darbība ir lauksaimniecība (NĪLM kods 0101).

- 5.7. Jaunizveidoto zemes vienību (aptuveni 0.29 ha platībā) **iekļaut** jauna nekustamā īpašuma sastāvā, kam **piešķirt** nosaukumu **Aptekas - Susurēni** (kadastra numurs 70460070044), Bērzaunes pagasts, Madonas novads, un **noteikt** nekustamā īpašuma lietošanas mērķi – zeme dzelzceļa infrastruktūras zemes nodalījuma joslā un ceļu zemes nodalījuma joslā (NĪLM kods 1101).
- 5.8. Jaunveidotajai zemes vienībai (aptuveni 0.29 ha platībā) noteikt ceļa zemes nodalījuma joslu 5 metru platumā no ceļa vidus ass uz katru pusi.

6. Projekta īstenošanas secība

- 6.1. nav nepieciešama.

7. Projekta sastāvs un prasības projekta noformēšanai

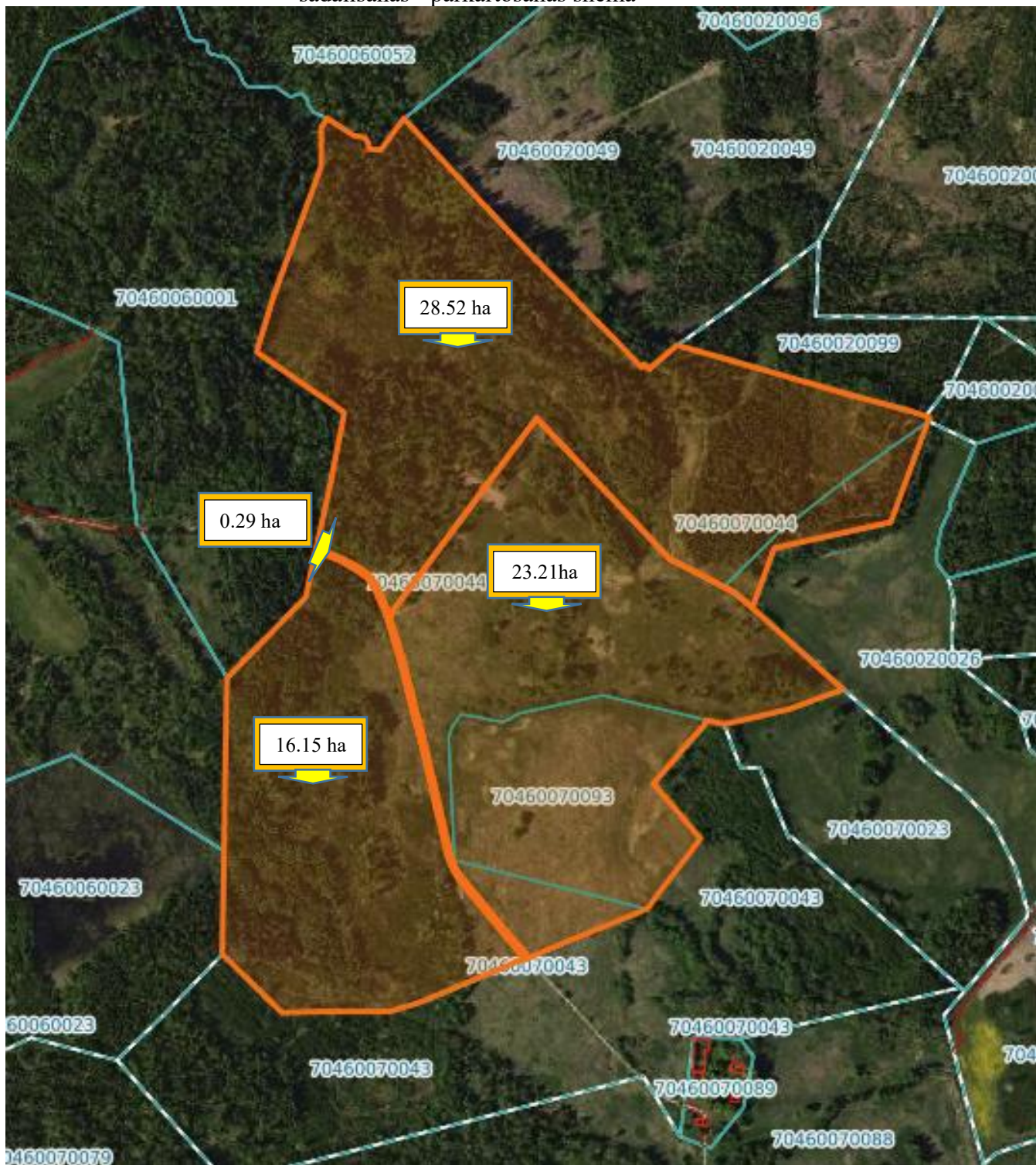
- 7.1. Projekta sastāvs atbilstoši Ministru kabineta 2016.gada 2. augusta noteikumiem Nr. 505 „Zemes ierīcības projekta izstrādes noteikumi”:
- 7.1.1. Paskaidrojuma raksts;
- 7.1.2. Grafiskā daļa - projekta risinājums kopplānā digitālā veidā uz robežu plāna, ietverot ceļa servitūta izveides teritoriju piekļūšanas nodrošināšanai līdz pašvaldības autoceļam, Latvijas ģeodēziskajā koordinātu sistēmā LKS-92 ar iekļautu nekustamā īpašuma valsts kadastra reģistra informāciju ar mēroga noteiktību M 1:10 000 vai 1:500 vai 1:1000 vai 1:2500;
- 7.1.3. Projekta izstrādes dokumentācija.

8. Projekta izstrādes nosacījumi

- 8.1. Zemes ierīcības projektu izstrādā zemes ierīcībā sertificēta persona.
- 8.2. Zemes ierīcības projekts jāizstrādā saskaņā ar:
- 8.2.1. Zemes ierīcības likumu;
- 8.2.2. Aizsargjoslu likumu;
- 8.2.3. Ministru kabineta 2016. gada 2. augusta noteikumiem Nr. 505 „Zemes ierīcības projekta izstrādes noteikumi”;
- 8.2.4. Ministru kabineta 2006. gada 20. jūnija noteikumiem Nr. 496 „Nekustamā īpašuma lietošanas mērķu klasifikācija un nekustamā īpašuma lietošanas mērķu noteikšanas un maiņas kārtība”;
- 8.2.5. Ministru kabineta 2010. gada 28. septembra noteikumiem Nr. 916 „Dokumentu izstrādāšanas un noformēšanas kārtība”;
- 8.2.6. Ministru kabineta 2021. gada 2. jūlija noteikumiem Nr. 455 “Adresācijas noteikumi”;
- 8.2.7. Madonas novada teritorijas plānojumu, Teritorijas izmantošanas un apbūves noteikumiem.
- 8.3. Nepieciešams pieprasīt šādu Valsts un pašvaldību institūciju un inženierkomunikāciju nosacījumus zemes ierīcības projekta izstrādei:
- 8.3.1. Inženierkomunikāciju turētāji, kuru komunikācijas atrodas projekta teritorijā;
- 8.3.2. Zemkopības ministrijas nekustamie īpašumi.
- 8.4. Zemes ierīcības projekta grafiskā daļa saskaņojama ar:
- 8.4.1. Zemes ierīcības projekta izstrādes ierosinātāju;
- 8.4.2. Institūcijām, kuras izsniegušas nosacījumus zemes ierīcības projekta izstrādei;
- 8.4.3. Zemes ierīcības projekta teritorijā esošo inženierkomunikāciju turētājiem;
- 8.4.4. Personām, kuru intereses skar projekta risinājumi;
- 8.4.5. Madonas novada pašvaldības nekustamā īpašuma pārvaldības un teritoriālās plānošanas nodaļas zemes ierīcības inženieri (iesniedzot elektroniski parakstītu grafisko daļu).
- 8.5. Papildus normatīvajos aktos noteiktajam:

- 8.5.1. Grafiskajā daļā norāda esošos un plānoto zemes vienību nekustamā īpašuma lietošanas mērķus, tiem piekritošās platības un adresācijas priekšlikumu;
 - 8.5.2. Paskaidrojuma rakstā norāda atkāpes no normām, ja tādas ir, un to pamatojumu.
- 8.6. Projekta lietu izstrādātājs iesniedz apstiprināšanai Madonas novada pašvaldībā.

Zemes vienību ar kadastra apzīmējumiem 70460070044; 70460070045 un 70460070093
 sadalīšanas - pārkārtošanas shēma*



Datu avots: <https://www.lvmgeo.lv/> 2026. gada informācija

*Shēmā norādītās platības precizējamas zemes ierīcības projekta izstrādes gaitā.



Projektētās zemes vienības
 Zemes vienības robeža